

convertiger 100 Buck-Boost* Ladegerät

Herzlichen Glückwunsch zum Kauf deines **convertiger 100** – dem USB-Ladegerät für 12-V- und 24-V-Bordnetze. Dank integrierter Buck-Boost-Technologie* unterstützt es die Schnellladeprotokolle moderner Geräte und ermöglicht Ladeleistungen von bis zu 100W direkt aus dem Bordnetz, ganz ohne Wechselrichter.

SPEZIFIKATIONEN

convertiger 100 mit USB-C only (TEX4220 / TEX4221)

Eingang 12 V/24 V DC (10–30 V)
 Ausgang
 USB-C: 5V/5A; 9V/5A; 12V/5A; 15V/5A; 20V/5A (100W max. $V_{in}>11.8V$)
 Ladeprotokolle: PD3.0, QC2.0 + 3.0, PPS:5–20V

Standby: < 5 mA

convertiger 100 mit USB-C / USB-A (TEX4222 / TEX4223)

Eingang 12V/24V DC (10–30V)
 Ausgang
 USB-A: 5V/3A; 9V/3A; 12V/3A (36W max. $V_{in}>13.8V$)
 Ladeprotokolle: QC 3.0 Standard
 USB-C: 5V/5A; 9V/5A; 12V/5A; 15V/5A; 20V/5A(100W max. $V_{in}>11.8V$)
 Laden beide Ports: USB-C max 65W, USB-A max 36W bei $V_{in}>13,8V$
 Ladeprotokolle: PD3.0, QC2.0 + 3.0, PPS:5–20V

Standby: < 5 mA

LED-ANZEIGE

Spannungsstufe	Logo	Bedeutung
Betriebsanzeige (2 Zyklen)	ON	Das Ladegerät wird eingeschaltet. Das Gerät ist eingeschaltet.
ON	ON	Das Gerät wird am entsprechenden Anschluss aufgeladen. Die Ausgangsspannung des Produkts entspricht dieser Spannung, bei PPS/QC Zwischenstufen wird die nächstgelegene Spannungsstufe angezeigt
Blinken (3 mal)	ON	Gerät abgesteckt, Laden beendet.
Blinken (dauerhaft)		Warnung wegen Unterspannung (Eingangsspannung < 10V). Wenn die Eingangsspannung unter 10V liegt, kann das Gerät nicht mit Strom versorgt werden.

Hinweis: Die Ladegeschwindigkeit hängt immer von allen beteiligten Komponenten ab. convertiger 100 kann schnelles Laden bereitstellen, wenn dies vom Gerät angefordert und vom Verbindungskabel entsprechend unterstützt wird. * Buck-Boost-Technologie nur bei USB-C

BELEUCHTUNG UND ANZEIGE

Nach dem Anschließen eines Gerätes wird für etwa 20 Sek. die aktuelle Ladespannung angezeigt. Danach schaltet sich die Anzeige automatisch ab.

Die Hintergrundbeleuchtung erlischt weitere 10 Sek. später.

EINBAUEMPFEHLUNG

Wähle einen gut belüfteten Einbaort für den Abtransport von Wärme und zur Vermeidung von temperaturbedingten Leistungseinbußen. Beachte die passende Bohrerschablone zu deiner Berker- oder Inprojal-Variante!

Schritt für Schritt Anleitung zum Einbau:

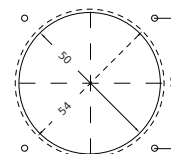
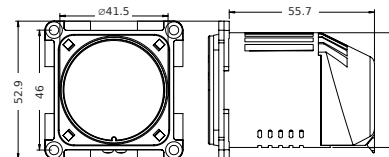


KABELQUERSCHNITT EMPFEHLUNGEN

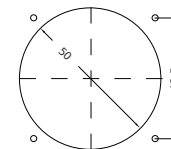
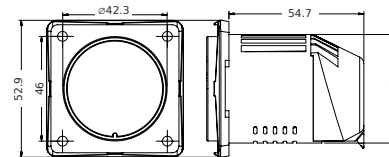
(Gesamtlänge Plus + Minus)

Kabellänge	12V	24V
4m	2,5mm ²	1,5mm ²
7m	4mm ²	2,5mm ²

▲ Hinweis: Isoliere die Kabelenden auf ca. 12 mm ab. Das ist wichtig, damit die Klemmverbindung später sicher funktioniert. Achte darauf keine Litzen zu beschädigen, besonders wenn du nicht mit einer speziellen Abisolierzange arbeitest



empfohlenes Einbaumaß lt. Inprojal ohne Distanzrahmen 50mm, mit Distanzrahmen 54mm



empfohlenes Einbaumaß lt. Berker

Hinweis
Logo-LED erlischt nach 30 Sek.
Spannungs-LED erlischt nach 15 Sek.
Logo-LED erlischt nach 30 Sek.
Logo-LED erlischt nach 30 Sek.
Blinkt, bis die Eingangsspannung >10V beträgt

convertiger 100 Buck-Boost* Charger

Congratulations on purchasing your **convertiger 100** – a USB charger designed for 12 V and 24 V vehicle electrical systems. Thanks to integrated buck-boost technology*, the device supports the fast-charging protocols of modern devices and enables charging power of up to 100 W directly from the vehicle electrical system, without requiring an inverter.

SPECIFICATIONS

convertiger 100 with USB-C only (TEX4220 / TEX4221)

Input 12 V/24 V DC (10–30 V)

Output

USB-C: 5V/5A; 9V/5A; 12V/5A; 15V/5A; 20V/5A (100W max. $V_{in} > 11.8V$)

Charging protocols: PD3.0, QC2.0 + 3.0, PPS:5–20V

Standby current: < 5 mA

convertiger 100 with USB-C/USB-A (TEX4222 / TEX4223)

Input 12 V/24 V DC (10–30V)

Output

USB-A: 5V/3A; 9V/3A; 12V/3A (36W max. $V_{in} > 13.8V$)

Charging protocols: QC 3.0 Standard

USB-C: 5V/5A; 9V/5A; 12V/5A; 15V/5A; 20V/5A (100W max. $V_{in} > 11.8V$)

Both ports charge: USB-C max 65W, USB-A max 36W at $V_{in} > 13,8V$

Charging protocols: PD3.0, QC2.0 + 3.0, PPS:5–20V

Standby current: < 5 mA

LED-DISPLAY

Voltage step	Logo	Meaning	Note
Running Light (2 cycles)	ON	Charger powering up. The product is powered on.	The logo LED turns off after 30 sec
ON	ON	The device is charged via the appropriate port. The output voltage of the product matches this voltage; for PPS/QC intermediate levels, the closest voltage level is displayed	The power LED turns off after 15 sec. The logo LED turns off after 30 sec.
Flash (3 times)	ON	Device unplugged, charging complete.	The logo LED turns off after 30 sec
Flasch (continuous)		Low voltage warning (input voltage < 10V). If the input voltage is less than 10V, the product cannot be powered	Flashing until the input > 10V

Note: Charging speed always depends on all components involved in the charging process. The convertiger 100 can provide fast charging when the connected device requests it and the cable used supports the required charging protocol. * Buck-boost technology only with USB-C

DISPLAY AND ILLUMINATION

After a device is connected, the charging voltage is displayed for approximately 20 seconds. The display then switches off automatically.

The background illumination turns off about 10 seconds later.

INSTALLATION

Choose a well-ventilated installation location to allow for heat dissipation and to prevent temperature-related performance losses. Be sure to use the correct drilling template for your Berker or Inprojal model! Step-by-step installation instructions:

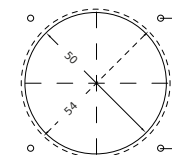
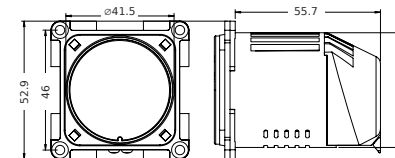


CABLE GAUGES

(total length of positive and negative)

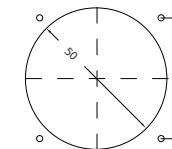
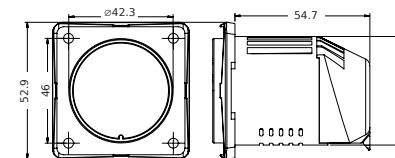
Cable length	12V	24V
4m	2,5mm ²	1,5mm ²
7m	4mm ²	2,5mm ²

▲ Note: Strip about 12 mm of insulation from the ends of the cables. This is important to ensure that the terminal connection works properly later on. Be careful not to damage any strands, especially if you're not using special wire strippers



Recommended installation dimension according to Inprojal: 50 mm without spacer frame, 54 mm with spacer frame

TEX4221 TEX4223



Recommended installation dimensions according to Berker